



South Coast Air Quality Management District

21865 Copley Drive, Diamond Bar, CA 91765-4182
(909) 396-2000 • www.aqmd.gov

AVISO DE REUNIÓN PÚBLICA PARA DISCUTIR LA EVALUACIÓN DE RIESGO A LA SALUD RELACIONADO CON UNA INSTALACIÓN EN SU VECINDARIO

La empresa Lubeco, Inc. (Lubeco) ubicada en su vecindario ha estado emitiendo contaminantes tóxicos al aire que podrían causar un riesgo para la salud pública. Se ha requerido que Lubeco lleve a cabo una Evaluación de Riesgo a la Salud (HRA, por sus siglas en inglés) para evaluar cómo se emiten y dispersan las emisiones de Lubeco, y el impacto potencial que esas emisiones pueden tener en la salud pública.

Nombre de la Empresa	Dirección	Tipo de Empresa
Lubeco, Inc.	6859 Downey Ave. Long Beach, CA 90805	Instalación de acabado de metal

En nuestra función como agencia local encargada de gestionar la calidad del aire, South Coast Air Quality Management District (South Coast AQMD) llevara a cabo una reunión pública en su comunidad para responder preguntas sobre los resultados de la HRA de Lubeco aprobado en el 2015. Representantes de Lubeco también asistirán a la reunión para responder preguntas sobre sus operaciones y planes futuros para reducir las emisiones que afectan a su vecindario.

La reunión pública se llevará a cabo en:

Fecha y hora	Ubicación
Wednesday, February 5, 2020, 6:00 PM	Elks Lodge 8108 Alondra Blvd, Paramount, CA 90723

Resumen de la Evaluación de Riesgos a la salud

El HRA del 2015 demostró que los contaminantes (principalmente cromo hexavalente) de Lubeco pueden causar un mayor riesgo para la salud a las personas que viven y trabajan en el área (ver el mapa de riesgos de las instalaciones).

La hoja de información adjunta proporciona antecedentes adicionales sobre la empresa, los contaminantes del aire y los riesgos para la salud.

2015 Approved HRA	
Máxima probabilidad de cáncer para quienes viven más cerca del centro (exposición de 30 años)	128.6 en un millón
Máxima probabilidad de cáncer para quienes trabajan más cerca de la instalación (exposición de 25 años)	38.8 en un millón
Máximo de casos adicionales de cáncer (exposición de 70 años)	0.08

Para obtener más información acerca de los programas de South Coast AQMD para controlar la contaminación de tóxicos al aire, o la reunión pública, por favor contáctese con Victoria Moaveni de South Coast AQMD al (909) 396-2455 o vmoaveni@aqmd.gov. Para obtener más información acerca de la instalación, por favor contáctese con Bruce Armbruster al (909) 477-7103 o barmbruster@jeksi.com.

Las empresas deben publicar este aviso donde sea más probable que lo lean los empleados.

Los documentos que se distribuirán en esta reunión/evento estarán disponibles previa solicitud en formatos alternativos apropiados para ayudar a las personas con discapacidad. Las adaptaciones relacionadas con la discapacidad también estarán disponibles para permitir la participación en la reunión/evento. Cualquier alojamiento debe solicitarse lo antes posible. Las solicitudes serán atendidas a menos que proporcionar el alojamiento resulte en una alteración fundamental o una carga indebida para la organización. Llame a la oficina del asesor público al (909) 396-2432 de 7:00 A.M. a 5:30 P.M. de martes a viernes.

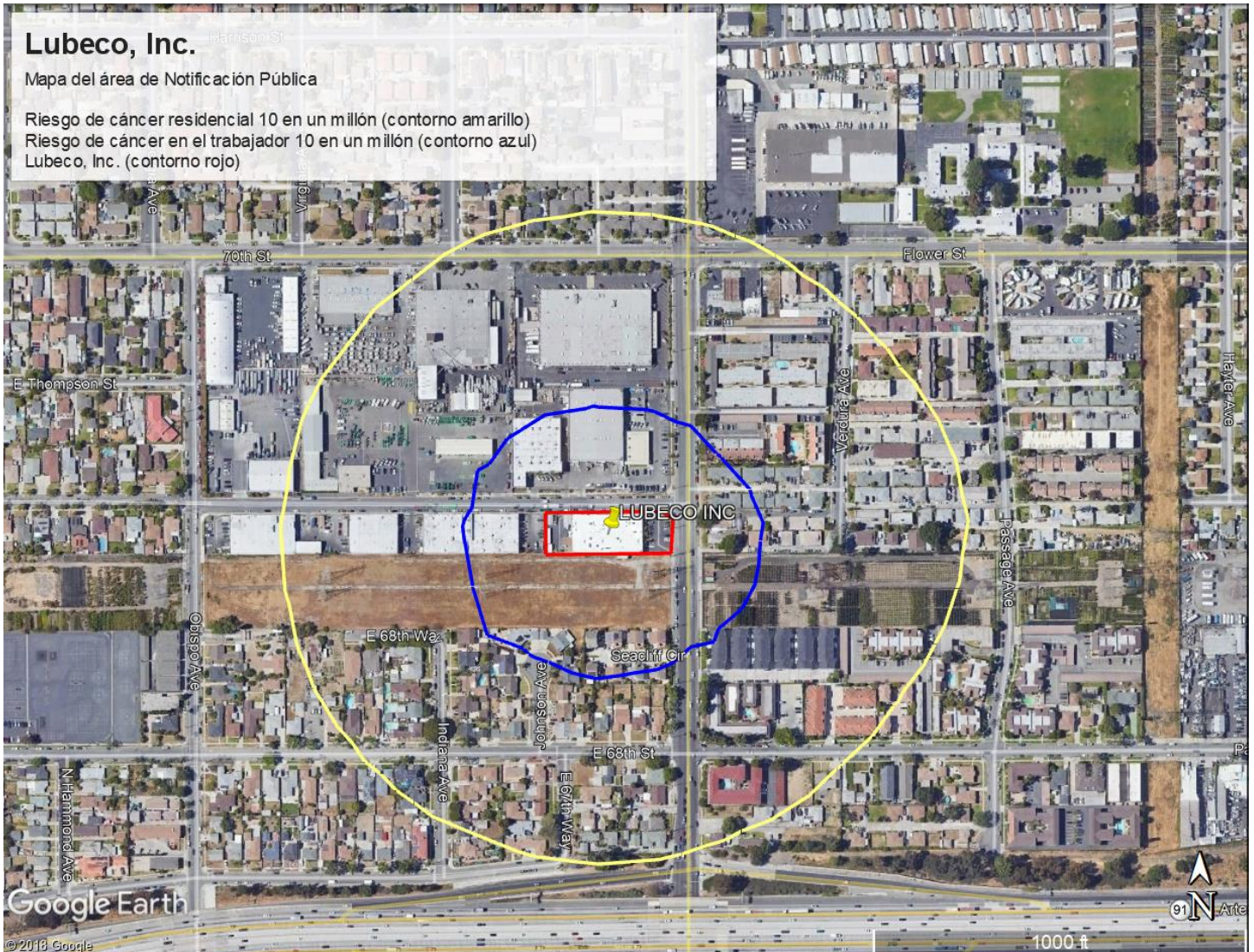
Cleaning the air we breathe...

Mapa de riesgo de la instalación

Lubeco, Inc.

(South Coast AQMD Numero de Identidad de la empresa 041229)

Long Beach, California



Se requiere notificación pública si:

- La probabilidad máxima de cáncer para quienes viven más cerca de la instalación es mayor de 10 en un millón
- La probabilidad máxima de cáncer para quienes trabajan más cerca de la instalación es mayor de 10 en un millón
- Los efectos a la salud a largo plazo no cancerosos son mayores que las pautas estatales basadas en la salud
- Los efectos a corto plazo a la salud no cancerosos son mayores que las pautas estatales basadas en la salud

INFORMATION SHEET

¿Qué son los contaminantes tóxicos del aire?

Las sustancias químicas que pueden causar cáncer y otros efectos adversos para la salud, como daños al sistema respiratorio humano, se conocen como sustancias tóxicas. Cuando estas sustancias tóxicas se liberan en el aire, se denominan contaminantes tóxicos del aire. Los contaminantes tóxicos del aire provienen de una variedad de fuentes que incluyen plantas químicas, grandes fabricantes, empresas y automóviles y camiones. Muchos productos utilizados en el hogar, como limpiadores y diluyentes de pintura, también contienen contaminantes tóxicos del aire.

¿Qué contaminantes tóxicos del aire emite esta instalación?

La exposición a concentraciones elevadas de cromo hexavalente puede tener riesgos potenciales para la salud con y sin cáncer. La Oficina de Evaluación de Riesgos para la Salud Ambiental de California (OEHHA) ha establecido niveles de salud a corto y largo plazo. La instalación emite el siguiente contaminante tóxico del aire como resultado de la línea de anodización, cabinas de pulverización y otras fuentes:

Contaminantes	Posibles efectos a la salud
Cromo hexavalente	Cáncer

¿Cómo se determinó el riesgo para la salud de esta instalación?

La HRA aprobada en 2015 utilizó cantidades estimadas de contaminantes liberados de las operaciones en Lubeco. Esa información se ingresa en un modelo basado en computadora que evalúa la dispersión de la calidad del aire y predice las concentraciones de contaminación del aire en toda la comunidad. Luego, los resultados se miden contra los niveles de exposición determinados por OEHHA para predecir los posibles impactos en la salud de las personas.

OEHHA actualizó su guía de efectos sobre la salud en marzo de 2015 para incluir específicamente nueva información que proporcione más información sobre cómo los contaminantes tóxicos del aire pueden tener un mayor impacto en los niños que en los adultos. Esta nueva metodología condujo a estándares de salud más estrictos, que a su vez dieron como resultado estimaciones de riesgo para la salud que son aproximadamente 3,7 veces más conservadoras que las que utilizan métodos anteriores. Este método para determinar el riesgo puede diferir de otros programas reguladores, como la notificación pública que se lleva a cabo según la Propuesta 65.

¿Qué encontró la Evaluación de riesgos para la salud?

Una HRA es actualmente el mejor método para estimar la cantidad de exposición a un producto químico durante un largo período de tiempo y los posibles impactos en la salud.

La HRA aprobada de 2015 para Lubeco se calculó utilizando una medición de exposición conservadora de 30 años que suponía que una persona estaría continuamente expuesta a las emisiones de una instalación durante 30 años.

La HRA aprobada de 2015, basada en información conocida en ese momento, encontró que las personas que viven en el área que se muestra en el Mapa de riesgos de las instalaciones, si están expuestas continuamente durante 30 años, tendrían una probabilidad máxima de 128.6 en un millón de desarrollar cáncer debido a las emisiones de cromo hexavalente de esta instalación. Aquellos que trabajan en el área tendrían una probabilidad máxima de 38.8 en un millón. La mayor parte del riesgo se debe a las emisiones de los tanques de proceso abiertos.

¿Qué se está haciendo para reducir los riesgos para la salud de esta instalación?

La Regla 1402 del South Coast AQMD - Control de contaminantes tóxicos del aire de fuentes existentes se aplica a las instalaciones que exceden los umbrales de riesgo específicos (por ejemplo, riesgo de cáncer mayor de 25 posibilidades en un millón) y requiere que la instalación presente un plan para reducir su riesgo por debajo de los umbrales y implementar este plan de reducción de riesgos dentro de los dos años posteriores a la aprobación. En este caso, se requiere que Lubeco realice notificaciones públicas y reducción de riesgos. South Coast AQMD también ha desarrollado otros programas diseñados para prevenir la contaminación y reducir la exposición a la contaminación tóxica del aire, como las regulaciones tóxicas del aire específicas para ciertas fuentes.

¿Cuál es el riesgo de cáncer por los contaminantes tóxicos del aire en general?

El Estudio de exposición múltiple a tóxicos del aire IV (MATES IV) presenta estimaciones del riesgo de cáncer en la jurisdicción de cuatro condados de South Coast AQMD. El riesgo estimado de cáncer de todos los contaminantes tóxicos del aire emitidos por todas las fuentes (automóviles, camiones, fábricas, plantas de energía, etc.) es de aproximadamente 900 en un millón¹.

¿Cómo puedo obtener más información?

Una copia de la evaluación de riesgos de salud aprobada por South Coast AQMD para Lubeco está disponible en línea en: <http://www.aqmd.gov/docs/default-source/planning/risk-assessment/lube-ehs-6115-health-risk-assessment-september-2019-redacted.pdf?sfvrsn=6>, o en las siguientes bibliotecas:

Paramount Library
16254 Colorado Avenue
Paramount, CA 90723
(562) 630-3171

Martes y miércoles: 10:00 AM – 8:00 PM
Jue y viernes: 10:00 AM – 6:00 PM
Sábado: 9:00 PM – 5:00 PM
Domingo-lunes: Cerrado

South Coast AQMD Library
21865 Copley Drive
Diamond Bar, CA 91765
(909) 396 - 2600

Martes a jueves: 10 AM - 5 PM
Viernes: 8 AM - 3 PM
Sábado a lunes: Cerrado

¹ Page ES-3 of MATES IV Executive Summary, available at:

<http://www.aqmd.gov/docs/default-source/air-quality/air-toxic-studies/mates-iv/mates-iv-final-draft-report-4-1-15>